

Lietuvoje įvedus karantino režimą buvo priimti Darbo kodekso ir Užimtumo įstatymo pakeitimai, leidžiantys darbdaviams skelbti prastovas darbuotojams specialiai šiai krizinei situacijai numatyta tvarka. Svarbiausi momentai paskelbus tokią prastovą:

1. Darbdavys gali mokėti darbuotojui už prastovos laiką darbo užmokestį, ne mažesni kaip Lietuvos Respublikos Vyriausybės patvirtinta minimalioji mėnesinė alga (MMA) (šiuo metu 607 EUR prieš mokesčius), kai darbuotojas dirba pilnu etatu (40 val. per savaitę). Taigi paskelbus tokią prastovą nėra reikalavimo mokėti darbuotojui 40% jo vidutinio darbo užmokesčio. Plačiau apie tai skaitykite šios apžvalgos 1 dalyje žemiau;

ir

2. Darbdavys gali gauti subsidiją iš valstybės; plačiau apie tai skaitykite šios apžvalgos 2 dalyje žemiau.

1.

PRASTOVA DĖL ŠALYJE PASKELBTOS EKSTREMALIOS SITUACIJOS IR KARANTINO

1.1 Kada ir kaip galima skelbti prastovą dėl ekstremalios situacijos ir karantino?

Prastovą šiuo pagrindu (*Darbo kodekso 47 straipsnio 1 dalies 2 punktas*) galite skelbti esant šioms sąlygoms:

- Darbuotojams dėl paskelbtos ekstremalios situacijos ir karantino negalite suteikti darbo sutartyje sulygto darbo;
- Dėl darbo organizavimo ypatumų nėra galimybės sulygto darbo dirbti nuotoliniu būdu;
- Darbuotojui negalite pasiūlyti kito darbo arba darbuotojas atsisako dirbti kitą pasiūlytą darbą;
- [*Taikoma tik sveikatos priežiūros įstaigoms*] Yra išnaudotos visos kitos įmanomos darbo organizavimo formos bei būdai, įskaitant ir kvalifikacijos tobulinimą nuotoliniu būdu.

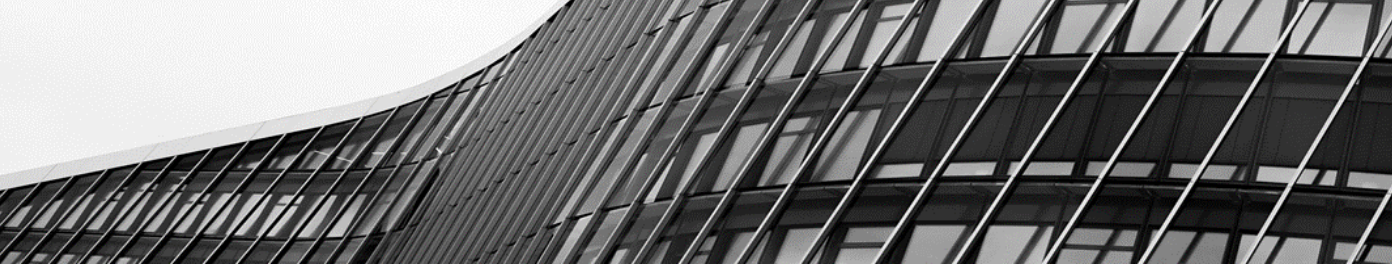
Paskelbus prastovą šiuo pagrindu negalite reikalauti, kad darbuotojas dirbtų prastovos metu.

1.2 Kiek reikia mokėti darbuotojui už prastovos laikotarpį?

Prastovos laikotarpiu darbdavys darbuotojui moka darbo užmokestį, ne mažesni kaip 1 MMA (šiuo metu 607 EUR prieš mokesčius), kai jo darbo sutartyje sulygta visa darbo laiko norma. Mokėti daugiau nei 1 MMA galima.

1.3 Ar galima skelbti ir dalinę prastovą?

Taip, galima.



Darbdavys gali paskelbti darbuotojui dalinę prastovą, kai tam tikram laikotarpiui sumažinamas:

- Darbo dienų per savaitę skaičius – ne mažiau kaip dviem darbo dienomis per savaitę, pavyzdžiui, vietoj penkių darbo dienų per savaitę darbuotojas dirba ne daugiau nei tris darbo dienas; arba
- Darbo valandų per dieną skaičius – ne mažiau kaip trimis darbo valandomis per darbo dieną, pavyzdžiui, vietoj aštuonių darbo valandų per dieną darbuotojas dirba ne daugiau nei penkias valandas.

Dalinės prastovos atveju už darbo laiką darbuotojui mokamas jo įprastas darbo užmokestis, o už prastovos laiką mokamas ne mažesnis kaip MMA dydžio darbo užmokestis (607 EUR) proporcingai prastovos laikui.

1.4 Kaip apie paskelbtą prastovą informuoti Valstybinę darbo inspekciją?

VDI apie paskelbtą prastovą turite informuoti ne vėliau kaip per vieną darbo dieną nuo prastovos paskelbimo.

Pranešimo forma yra trumpa. Pranešimo formą galite rasti [paspaudę čia](#). Daugiau arba VDI interneto svetainėje www.vdi.lt. Daugiau informacijos rasite [paspaudę čia](#).

2.

SUBSIDIJA DARBDAVIUI

2.1 Kas gali gauti subsidiją?

Subsidiją galės gauti darbdavys, kuris:

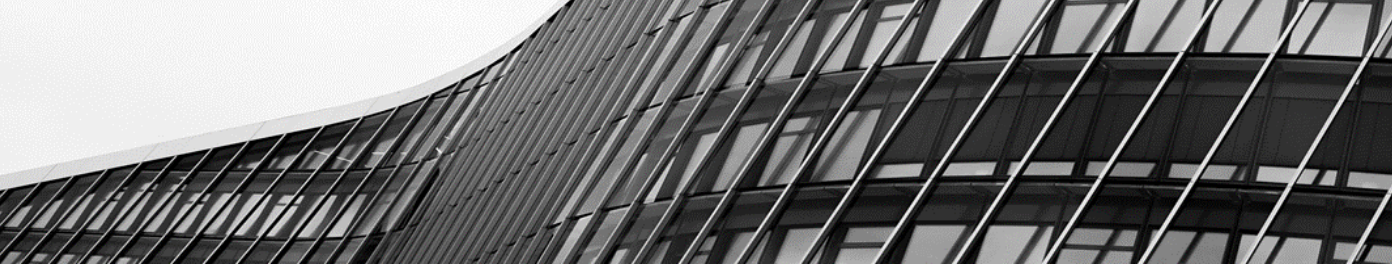
- paskelbė darbuotojui prastovą dėl Vyriausybės įvesto karantino ir ekstremalios situacijos ir
- išlaikys darbo vietas darbuotojams, kuriems paskelbta prastova.

Darbdavys galės gauti subsidiją nuo kiekvienam prastovoje esančiam darbuotojui priskaičiuoto darbo užmokesčio.

2.2 Kokio dydžio subsidiją galima gauti?

Pagal balandžio 7 d. Seimo patvirtintus Užimtumo įstatymo pakeitimus (kurie šio memorandumo parengimo dieną dar neįsigaliojo, bet turėtų įsigaliooti artimiausiomis dienomis), darbdaviai gali patys pasirinkti, pagal kokį modelį nori gauti subsidiją už darbuotojus:

- a) **Pirmas modelis:** subsidija galėtų sudaryti 70% nuo darbuotojui priskaičiuoto darbo užmokesčio už prastovą, bet ne daugiau nei 1,5 MMA (910,50 EUR);



- b) **Antras modelis:** subsidija galėtų sudaryti 90% nuo darbuotojui priskaičiuoto darbo užmokesčio už prastovą, bet ne daugiau nei 1 MMA (607 EUR).

Šie modeliai reiškia, kad jeigu darbdavys nuspręs mokėti darbuotojui didesnę dalį darbo užmokesčio, daugiau prisidės ir valstybė – subsidijos lubos padidėja iki 1,5 MMA. Jeigu darbdavys nuspręs mokėti mažiau, valstybė taip pat prisidės mažiau ir subsidijos lubos neviršys 1 MMA.

Užimtumo tarnybos paaiškinimu darbdavys gali parinkti skirtingą modelį kiekvienam darbuotojui atskirai, t. y. nebūtina visiems darbuotojams prašyti taikyti vienodą modelį.

Taigi matematika išeina tokia:

- Kada darbdaviui apsimoka taikyti pirmą modelį su 70% subsidijos intensyvumu? Apsimoka, kai priskaičiuotas darbo užmokestis už prastovą siekia 868 EUR ir daugiau (nuo šios sumos 70% sudaro 607,6 EUR). Pagal pirmą modelį siekiant gauti maksimalią subsidiją (910,50 EUR) priskaičiuotas darbo užmokestis už prastovą turi sudaryti 1 300 EUR ar daugiau (nuo šios sumos 70% sudaro 910 EUR).
- Kada darbdaviui apsimoka taikyti antrą modelį su 90% subsidijos intensyvumu? Apsimoka, kai priskaičiuotas darbo užmokestis už prastovą siekia 867 EUR ir mažiau. Pagal antrą modelį siekiant gauti maksimalią subsidiją (607 EUR) priskaičiuotas darbo užmokestis už prastovą turi sudaryti 674 EUR (nuo šios sumos 90% sudaro 606,6 EUR).

2.3 Kur ir kaip kreiptis dėl subsidijos gavimo?

Dėl subsidijos gavimo darbdavys turi kreiptis į Užimtumo tarnybą.

Kreipdamasis dėl subsidijos skyrimo pirmą kartą, darbdavys turi pateikti Užimtumo tarnybai jos prašomus dokumentus, tarp kurių:

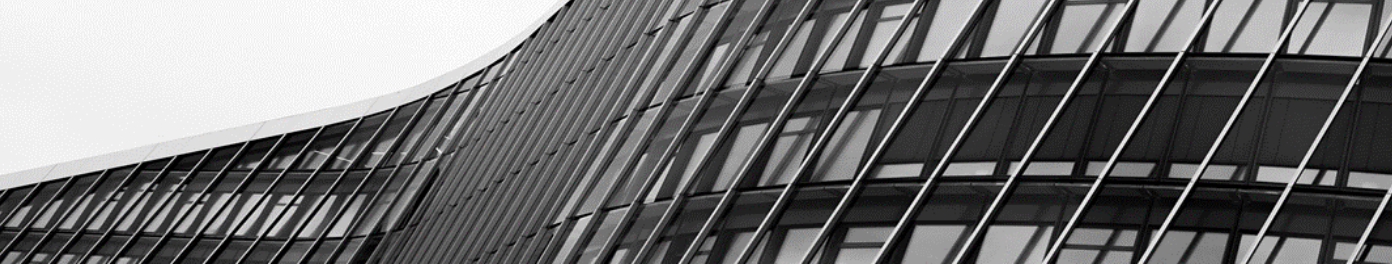
- Užpildytas ir pasirašytas nustatytos formos pasiūlymas įgyvendinti remiamojo įdarbinimo priemonę dėl subsidijos darbo užmokesčiui gauti;
- Užpildytas ir pasirašytas nustatytos formos prašymas išmokėti subsidiją darbo užmokesčiui už darbuotojus, kuriems paskelbta prastova;
- Dokumentų, patvirtinančių prastovos paskelbimą, kopija.

Detali kreipimosi į Užimtumo tarnybą tvarka ir reikalingos užpildyti formos pateikiamos Užimtumo tarnybos tinklalapyje [čia](#).

Darbdaviai, norėdami gauti subsidiją už praėjusį mėnesį paskelbtas prastovas, nurodytas formas turi užpildyti ir išsiųsti Užimtumo tarnybai iki einamojo mėnesio 15 dienos vienu iš šių būdų:

- elektroniniu paštu, pasirašius dokumentus elektroniniu parašu; arba
- registruotu paštu į artimiausią Užimtumo tarnybos Klientų aptarnavimo skyrių, kurio teritorijoje įmonė yra registruota.

Pavyzdžiui, norint gauti subsidiją už kovą paskelbtą prastovą, darbdavys turi kreiptis į Užimtumo tarnybą iki balandžio 15 d.



2.4 Kokius reikalavimus turi atitikti darbdavys, kad galėtų pretenduoti į subsidiją?

Norėdamas gauti subsidiją darbo užmokesčiui darbdavys turi atitikti šiuos reikalavimus:

- Darbdavys dėl šalyje paskelbtos ekstremalios situacijos ir karantino darbuotojams paskelbė prastovą ir taip išlaiko jiems darbo vietas;
- Darbdavio teisėnė forma nėra biudžetinė įstaiga;
- Darbdaviui nėra iškelta bankroto byla ir jis nėra likviduojamas, dėl darbdavio nėra priimtas kreditorių susirinkimo nutarimas bankroto procedūrą vykdyti ne teismo tvarka;
- Darbdavio vadovas ar kitas atsakingas asmuo per paskutinius vienerius metus iki pasiūlymo pateikimo dienos neturėjo nė vienos baudos, paskirtos už nelegalų darbą, nedeklaruotą darbą, užsieniečių įdarbinimo tvarkos pažeidimus, ir (ar) administracinės nuobaudos, skirtos pagal Administracinių nusizengimų kodeksą už nelegalų darbą;
- Darbdavio vadovas ar kitas atsakingas asmuo turi ne daugiau negu vieną per paskutinius vienerius metus iki pasiūlymo pateikimo dienos paskirtą administracinę nuobaudą dėl darbo įstatymų ar darbuotojų saugos ir sveikatos norminių teisės aktų pažeidimo, dėl nelaimingo atsitikimo darbe nuslėpimo, dėl nustatytos pranešimo apie nelaimingą atsitikimą darbe tvarkos pažeidimo, dėl nustatytos nelaimingo atsitikimo ištyrimo tvarkos pažeidimo, dėl darbo užmokesčio apskaičiavimo ir mokėjimo tvarkos pažeidimo, dėl darbo laiko apskaitos pažeidimo, dėl laikinųjų darbuotojų darbo sąlygų pažeidimo ar komercinės ar ūkinės veiklos tvarkos pažeidimo;

2.5 Kokius įsipareigojimus prisiims darbdavys, gavęs subsidiją?

- Darbdavys įsipareigoja ne trumpiau kaip 3 mėnesius nuo subsidijos mokėjimo pabaigos išlaikyti ne mažiau kaip 50% darbuotojų.
- Jei darbdavys nesilaikys įsipareigojimo išlaikyti bent 50% darbuotojų, kurių atlyginimas buvo subsidijuojamas, darbdavys 12-ai mėnesių praras teisę gauti naujas subsidijas (skaičiuojant nuo subsidijos mokėjimo pabaigos).
- Valstybinei darbo inspekcijai nustačius, kad darbuotojas, už kurį yra paskirta ir mokama subsidija darbo užmokesčiui, vykdo darbo funkcijas jam paskelbtos prastovos metu, darbdavys ne vėliau kaip per 2 mėnesius privalės gražinti visą iki nurodyto sprendimo priėmimo jam išmokėtą subsidiją darbo užmokesčiui už tokį darbuotoją. Tad jei kai kurie darbdavio darbuotojai turės dalinai dirbti, geriau tokiems darbuotojams skelbti dalinę prastovą, o ne visišką prastovą.
- Kreipiantis dėl subsidijos gavimo taip pat būtina patvirtinti, kad darbdavys yra sumokėjęs darbuotojams, kuriems paskelbta prastova atitinkamai 30% arba 10% jiems prastovos metu priskaičiuoto darbo užmokesčio.
- Tais atvejais, kai darbdavys dėl subsidijos darbo užmokesčiui prastovų laikotarpiu skyrimo kreipiasi tik vieną kartą, taip pat tais atvejais, kai subsidijos darbo užmokesčiui mokėjimas yra nutraukiamas, darbdavys privalo ne vėliau kaip per 30 kalendorinių dienų nuo subsidijos darbo užmokesčiui gavimo dienos pateikti Užimtumo tarnybai darbo užmokesčio už praėjusį kalendorinį mėnesį, už kurį buvo išmokėta subsidija darbo užmokesčiui, išmokėjimą kiekvienam darbuotojui pagrįdžiančius dokumentus.

2.6 Kada valstybė nustoja mokėti subsidiją?

Subsidijos mokėjimas bus nutraukiamas jeigu:

- Lietuvos Respublikos Vyriausybė atšauks ekstremaliąją situaciją ar karantiną arba sueis bent vieno iš jų paskelbimo terminas;
- Įsiteisėjus teismo nutarčiai išskelti bankroto bylą darbdaviui arba kreditorių susirinkimui priėmus nutarimą darbdavio bankroto procedūras vykdyti ne teismo tvarka;
- Įregistravus likviduojamos įmonės statusą Juridinių asmenų registre;
- Darbo inspekcijai nustačius, kad darbuotojas, kuriam paskelbta prastova, prastovos metu vykdo darbo funkcijas.

Tikimės, kad pateikta informacija bus naudinga. Jeigu turėsite papildomų klausimų arba norėsite papildomai pasikonsultuoti, nedvejodami kreipkitės.

Esu pasiruošusi padėti:



Alina Makovska
Asocijuota partnerė
Advokatė

M +370 640 41210
E alina.makovska@walless.com